 금융위원회	<h1>보 도 자 료</h1>				• 미래창조 금융
					• 따뜻한 금융
	보도	2016.9.13.(화) 조간	배포	2016.9.12(월) 10:30	• 튼튼한 금융

책 임 자	금융위 중소기업과장 신 진 창(02-2100-2990)	담 당 자	최 상 아 사무관 (02-2100-2993)
	서울보증보험 상품개발부장 최 성 환(02-3671-7350)		손 명 룡 상품개발팀장 (02-3671-7388)
	저축은행중앙회 상무 한 대 호(02-397-8602)		이 경 연 전략사업부장 (02-397-8680)

제 목 : 저축은행 '사잇돌 II' 중금리 대출 출시·운용 현황

- ◆ **사잇돌Ⅱ 대출은 9.6일~9.9일간(4영업일) 30개 저축은행에서 총 344건(총 30.1억원) 지원되는 등 초기 시장 반응은 긍정적**
- ◆ **저축은행 사잇돌Ⅱ 대출자의 87.5%가 신용등급 6~8등급자로, 4~6등급 중심(64.6%)의 은행 사잇돌 대출과 함께 그간 취약 하였던 중금리 시장을 활성화하는 촉매제가 될 것으로 기대**

1. 운용 동향

- 9.6일, 30개 저축은행에서 '사잇돌II' 대출이 출시된 이후 4명업
일간 총 344건(총 30.1억원)의 계약 체결이 완료

- 출시일 이후 매일 대출건수 및 금액이 꾸준히 상승*하고 있어, 초기 시장 반응은 긍정적인 것으로 평가

* 대출건수 : (9.6) 34건 → (9.7) 87건 → (9.8) 104건 → (9.9) 119건

대출금액 : (9.6) 2.6억원 → (9.7) 8.0억원 → (9.8) 9.1억원 → (9.9) 10.4억원

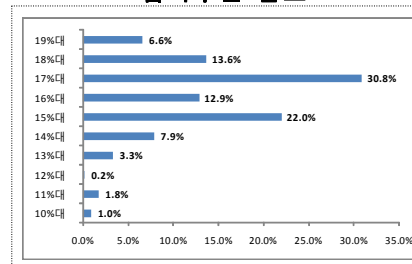
**** 신청 및 보증 승인 후 서류를 구비하여 대출이 완료되기까지 2~3일정도
시차가 발생하여 출시 초기에는 대출 완료까지 다소 시일이 소요**

※ 한편, 지난 7.5일 출시된 은행 사이트들의 경우 일 평균 대출금액
약 20억원 수준을 안정적으로 유지(9.9일까지 누적 8,924건, 947억원)

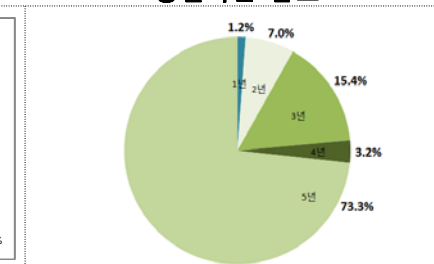
- 사잇돌Ⅱ의 1인당 평균대출액은 875만원이며, 대출금리는 15~17%대가 65.7%, 상환기간은 73.3%가 5년 분할상환을 선택

- ❶ 1인당 평균대출액은 875만원으로, 은행 사잇들의 1인당 평균대출액인 1,061만원보다 186만원 적은 수준
- ❷ 대출금리는 15~17%대가 65.7%로, 6~8%대가 79.1%를 차지하고 있는 은행 사잇들보다는 높으나, 기존 저축은행 평균 대출금리(26.2%, '16.3월말)보다는 크게 낮은 수준
- ❸ 상환기간은 5년 분할상환이 대부분(73.3%)을 차지하며, 은행 사잇들(74.8%)과 유사한 수준

< 금리구간 분포 >



< 상환기간 분포 >



- 판매채널별로는 오프라인이 149건(43.3%), 온라인이 195건(56.7%)으로 유사한 수준으로 은행 사이트*보다 온라인 비중이 높은 편

* 은행 사이트 대출 판매비중 : 오프라인 82.8%, 온라인 17.2%

2. 대출자 특성

- **(신용도)** 신용등급 6~8등급자가 87.5%로, 4~6등급자가 64.6%를 차지하는 은행 사잇돌에 비해 저신용자 비중이 크게 높음

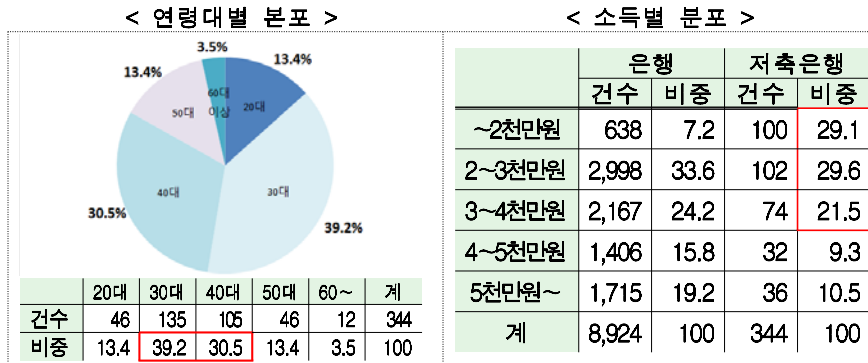
- 두 상품이 각각 차별화된 등급대를 형성하면서 사잇돌 대출이 타겟팅 하고 있는 중금리 시장의 공백을 상호 보완

< 신용등급별 대출 비중 >

	1등급	2등급	3등급	4등급	5등급	6등급	7등급	8등급
은행	3.1	7.8	12.9	20.1	25.6	18.9	11.5	0.1
저축은행	0.3	0	0	4.1	8.1	22.1	55.2	10.2

□ (연령, 소득 등) 생애주기 특성상 경제활동이 활발하고 자금 수요도 많은 30~40대 대출자가 상당수(69.7%)

- 소득별 분포는 4천만원 이하 소득자가 80.2%를 차지하여, 은행에 비해 소득 수준이 낮은 계층에 대한 대출 비중이 높은 편



3. 대출이용 사례

□ 대출자들은 기존 고금리대출의 대환, 거래은행의 대출 한도 소진, 긴급한 단기 소액자금 필요 등으로 사잇돌Ⅱ 대출 이용

- (사례 1) 회사원 A씨(신용등급 : 8등급, 연소득 : 1,800만원, 재직기간 : 1년 8개월, 과거 연체이력 있음)는 과거 이사자금으로 대출받았던 고금리 대출 910만원을 표준 사잇돌Ⅱ 대출을 통해 대환

- 금리는 33.9% → 17.1%로, 총 이자비용은 551만원 → 259만원 (△53%)으로 감소

- (사례 2) 산업용 로봇제조업체 재직 중인 B씨(신용등급 : 4등급, 연소득 : 4,640만원, 재직기간 : 3년)는 자녀의 결혼자금이 필요하여 기존 거래은행을 통해 연계 사잇돌Ⅱ 대출을 신청(만기 : 5년)

- 1,800만원(연 11.0%)을 조달하면서, 연계대출을 통해 신용등급 하락 폭을 최소화*

* CB사는 은행-저축은행 연계 사잇돌 이용자에 대해 신용등급 하락폭을 1.7등급 → 1.1등급(캐피탈 수준)으로 조정('16.8월~)

- (사례 3) 회사원 C씨(신용등급 : 1등급, 연소득 : 8천만원, 재직기간 : 13년)는 소액의 단기자금 300만원을 신속하게 마련하기 위해 간편·소액 사잇돌Ⅱ 대출을 이용(금리 13.2%, 만기 1년)

- 연 15.3% 수준(여전협회 공시기준)의 현금서비스보다 낮은 금리로 모바일을 통해 신속하게 대출 이용

4. 출시 초기 운용 동향에 대한 평가

□ 저축은행 사잇돌Ⅱ 대출 규모*는 취급지점 수, 저축은행의 전체 가계신용대출시장 비중 등** 감안 시, 적절한 수준

* 일평균 대출규모 : 은행 20억원, 저축은행 7.5억원

** 취급지점 수 : 은행 6,851개, 저축은행 205개

가계신용대출 규모 : 은행 105.1조원, 저축은행 7.9조원('16.6월말, 금감원)

□ 은행 사잇돌을 이용하기 어려운 중·저신용자에 대해 기존 저축은행 상품보다 낮은 금리로 대출이 이루어지고 있어, 서민의 실질적인 금리부담 완화에 기여할 것으로 예상

* 신용대출 평균금리 분포 : 은행 신용대출 4.4% << 은행 사잇돌대출 7.5% << 저축은행 사잇돌대출 16.7% << 저축은행 신용대출 26.2%

□ 한편, 일부에서는 사잇돌Ⅱ의 보증 승인율, 연계대출 신용등급 조정 등 대해 지적이 있으나, 이는 우려할만한 사안이 아님

① 서울보증보험의 보증 승인율이 은행보다 다소 낮다는 지적

⇒ 저축은행 대출신청자의 신용도가 대체적으로 은행에 비해 낮은 점을 고려할 때, 보증 승인율이 다소 낮은 것은 불가피

② 금융지주계열 저축은행과 달리, 일반 저축은행은 연계대출의 등급하락폭 조정이 제대로 이루어지지 않는다는 지적

⇒ 저축은행이 신용정보원에 연계대출 여부를 등록하면 자동으로 등급하락 폭이 조정되며, 지주계열 여부는 별도로 구분하지 않음

5. 향후 계획

☐ 서울보증보험과 참여 저축은행은 상품 출시 초기단계인 점을 감안, 운용추이를 면밀히 모니터링하고 필요시 대출요건·보증요율 등을 지속적으로 조정·보완해 나갈 예정

☐ 금융위도 사잇돌Ⅱ가 성공적으로 시장에 안착할 수 있도록 인센티브 부여 방안을 추진 중*이며, 필요시 추가 지원도 검토할 계획

* 중금리신용대출 실적을 영업구역 내 의무대출비율 산정시 우대 적용(감독 규정 개정, 9.21일 시행 예정)

 공공누리 공공저작물 자유이용허락	 출처를 표기해 주십시오. http://www.fsc.go.kr	금융위원회 대변인 prfsc@korea.kr	 넓게 등재했습니다 바르게 알려겠습니다
--	---	-----------------------------	--