

# 5개 국채금융기관의 주요업무 추진실적 및 계획

2001. 7. 19

한 국 산 업 은 행  
중 소 기 업 은 행  
한 국 수 출 입 은 행  
신 용 보 증 기 금  
기술신용보증기금

## 목 차

□ 한국산업은행 .....	1
□ 중소기업은행 .....	17
□ 한국수출입은행 .....	33
□ 신용보증기금 .....	43
□ 기술신용보증기금 .....	57

국채금융기관장과의 정책간담회

## 주요업무 추진실적 및 계획

2001. 7

한국산업은행

## 차 례

I. 상반기 주요업무 추진실적 .....	5
1. 산업자금의 공급 .....	5
2. 기업구조조정의 촉진 .....	7
3. 경영관리 및 재무구조의 개선 .....	8
II. 하반기 주요업무 추진계획 .....	9
1. 산업자금의 공급 확대 .....	9
2. 수출입금융의 확대 .....	12
3. 지방경제의 활성화 지원 .....	13
4. 기업구조조정의 촉진 .....	14

# I. 상반기 주요업무 추진실적

## 1. 산업자금의 공급

- ◇ 상반기중 연간목표 13조 5,000억원의 49.3%인 6조 6,578억원 공급
- ◇ 기업의 설비투자 및 수출 촉진 등을 위하여 다각적인 자금공급방안을 마련하여 시행

### □ 산업자금 공급실적

- 상반기중 전년동기대비 8.0% 증가한 6조 6,578억원 공급
  - 시설자금은 한국전력 등 공공부문에 대한 대출 확대로 전년 동기대비 19.6% 증가한 2조 5,739억원 공급
  - 운영자금은 경기둔화 등으로 인한 대출 수요의 감소로 전년 동기대비 42.9% 감소한 1조 4,780억원 공급
  - 투자자금은 회사채 신속인수 취급 등으로 전년동기대비 93.1% 증가한 2조 3,694억원 공급

(단위 : 억원, %)

	연간계획	6월말 실적	달성률	전년동기대비
시 설 자 금	63,000	25,739	40.9	19.6
운 영 자 금	27,200	14,780	54.3	△42.9
투 자 자 금	39,800	23,694	59.5	93.1
재정·기금	5,000	2,365	47.3	18.2
계	135,000	66,578	49.3	8.0

## □ 자금 공급 촉진 노력

- 당초 금년도 자금공급목표는 전년 실적 11조 4,428억원대비 9.2% 증가한 12조 5,000억원으로 책정
  - 정부의 설비투자 마인드 진작을 위한 시설자금 확대 조치에 따라 자금공급목표를 13조 5,000억원으로 1조원 증액
- 시설자금 소화 촉진을 위하여 시설자금 전용 공모사채 특별펀드 1조원을 설정(3월)하여 상반기중 2,000억원 공급
  - 지원대상 확대(6월) : 회사채 등급 BBB+ 이상 → BBB- 이상
- 외화공모사채 1억불을 설정(5월)·운용한 결과 전액 소진됨에 따라 4억불로 증액(6월)
- 저리의 중소기업특별운영자금 7,000억원을 조성(5월), 중소기업의 경영안정 및 자금난 완화를 위하여 상반기중 1,300억원 공급
  - 금리조건 : 원화대출 7~8%, 엔화대출 3% 수준

## □ 투자은행업무를 통한 자금 공급

- 기업의 회사채시장에서의 원활한 자금조달을 위하여 상반기중 5조 6,755억원의 회사채 발행 주선
- 벤처투자펀드 1,200억원 및 부품·소재산업투자펀드 300억원 운용
  - 6월말 현재 33건, 293억원 투자
- 유망벤처·첨단기업의 지방 창업 및 지방이전 촉진을 위하여 지자체연계 투자펀드 500억원 설정·운용(1월)
  - 6월말 현재 대구벤처조합 등에 175억원 투자
- SOC 확충을 위한 Project Finance 확대
  - 6월말 현재 천안-논산간 고속도로, 목포신항만 건설 등 3건의 민자사업에 대하여 8,350억원의 금융 주선

## 2. 기업구조조정의 촉진

- ◇ 회사채 신속인수제도의 운영으로 기업의 자금난 완화 및 회사채 시장 안정을 뒷받침
- ◇ Workout 기업 등 부실기업의 조기 정상화 지원

### □ 회사채 신속인수 제도의 운영

- 상반기중 6개사 1조 9,205억원의 만기도래 회사채 인수
  - Primary CBO 및 CLO 편입 : 9,086억원
  - 채권은행앞 매각 : 3,777억원
  - 산은 보유 : 3,082억원
- 기업과 대주주의 도덕적 해이를 방지하고 철저한 사후관리를 위하여 여신거래특별약정 체결 완료

### □ 기업의 경영정상화 지원

- Workout을 통한 기업회생 지원
  - 98년 Workout 제도 도입이래 산은 주관 13개 기업중 8개 기업 Workout 종료
  - 금년 상반기중 제철화학 조기 종료
- 현대(MH)계열 기업, 대우자동차 등 현안기업의 경영정상화 지원

### □ 한국종합화학의 조기 청산

- 「공기업민영화추진위원회」의 청산방침에 따라 청산절차 진행중
  - 수산화알루미늄공장은 원매자에 매각함으로써 공장설비 폐기 방지 및 종업원의 실업 최소화(5월)

### 3. 경영관리 및 재무구조의 개선

◇ 조직의 슬림화, 선진 경영관리체제 구축, 정보인프라 확충 등 경영관리 개선 노력 및 증자 등에 의한 재무구조 개선

#### □ 본점 조직의 슬림화

- 2개 본부 축소(11 → 9) 및 이사 중심의 책임경영체제 구축
- 3개 부·실(23 → 20) 및 팀수 20% 축소

#### □ 경영관리 BPI(Business Process Innovation) 실시

- 경영계획, 위험관리, 수익관리, 성과관리 등 경영관리부문 선진화를 위한 업무프로세스 재구축 추진
- 8월중 완료후 경영관리시스템 개발 착수 예정

#### □ 정보인프라의 확충

- 신정보시스템의 개발 완료 및 가동 개시
  - 기존 IBM 환경의 여신, 수신 등 운영시스템을 은행의 업무 특성에 맞는 Unix 환경으로 전면 재구축
- 국외점포와의 Global Network 및 국외점포관리시스템 구축 완료

#### □ 재무 건전성 개선

- 정부의 3조원 현물출자를 통하여 자본금을 4조 1,119억원에서 7조 1,119억원으로 대폭 확충
- 상반기 흑자 전환
  - 2000년 상반기 △1,885억원 → 금년 상반기 약 240억원



## II. 하반기 주요업무 추진계획

### 1. 산업자금의 공급 확대

◇ 경기 회복에 대비한 선행투자, 보완투자 등을 적극 지원하기 위하여 자금공급규모를 확대(최대 2조원)하고, 다양한 자금공급 촉진대책 추진

#### □ 신상품을 통한 자금 공급 확대

##### ○ 장기 저리의 원화 특별설비자금 공급

- 자금용도 : 시설자금(기술개발자금, 자본재 수입 포함)
- 규 모 : 1조원(한도 소진시 추가 조성)
- 대출금리 : 7~8%(현행보다 2%p 낮은 수준)
- 대출기간 : 8년 이내(거치기간 2년 이내 포함)
- 지원대상 : 산은 신용등급 B 이상

##### ○ 저리의 고정금리부 엔화자금 공급

- 초저금리수준을 유지하고 있는 엔화를 도입, 공급함으로써 기업의 금융비용 절감 도모
- 규 모 : 500억엔(한도소진시 추가 조성)
- 대출금리 : 3% 이내
- 대출기간 : 5년 이내

##### ○ 기술신보 보증부 CB 및 출자전환 옵션부 대출 취급

- 기존설비의 고부가가치화, 지식집약화, IT, 생물(BT), 환경(ET), 콘텐츠, 첨단 부품·소재산업 등에 대한 자금 공급
- 7월중 기술신보와의 업무협약 체결 및 취급 개시

## □ 직접금융 방식에 의한 자금공급 확대

- 기업의 자본시장에서의 자금조달을 뒷받침하기 위하여 회사채 발행 주간사업무 적극 취급
- 일시적으로 자금부족을 겪고 있는 기업이 발행한 BB+ 이하 산은 보증부 회사채에 대한 직접 인수 추진
- 벤처기업 및 중소기업에 대한 투자자금 공급
  - 현재 운용중인 벤처기업전용 투자펀드(1,200억원) 및 부품·소재산업 투자펀드(300억원)를 활용한 적극적 투자
  - 여성의 경제활동 참여 확대를 위하여 유망 여성벤처기업에 대한 직접투자 확대
- 복합금융(Package Finance)을 통한 종합금융서비스 확대
  - 대출 및 직접금융의 일괄 취급으로 맞춤형 금융서비스 제공

## □ 성장산업 및 고부가가치산업에 대한 우선 지원

- 첨단 부품·소재산업, 기존산업의 고부가가치화 및 지식집약화 사업 등에 대하여는 산업별 순신용한도를 탄력적으로 관리
- 정보통신 및 바이오 등 미래성장산업, 첨단소재 및 부품 제조업체 등을 중심으로 한 신규거래처 중점 발굴 노력

## □ 자금의 적기 공급

- 사전한도제, 포괄여신승인제도의 적극 활용으로 신속한 자금 공급
  - 사전한도제 : 한도 승인후 승인액 범위내에서 요청시 즉시 대출
  - 포괄여신승인제도 : 장기시설투자에 대하여 일괄 승인후 연도별로 대출약정 체결
- 신용관리역(CO)/고객전담역(RM)간 여신사전협의회 운영으로 대출신청단계에서 지원여부 신속 결정

## □ 신용여신의 확대

- 신용여신을 확대하여 담보 위주의 대출관행에 따른 부작용 해소 및 선진국형 여신관행 정착
- 신용여신 정착을 위한 업무기반 정비
  - 신용평가모형의 지속적 보완 및 기업신용정보 집중체제 구축
- 신용여신 활성화를 위한 여신관행의 개선
  - 현금흐름 등 차입금 상환능력 중심의 여신심사 강화
  - 신용리스크 평가와 연계한 대출금리의 차등 적용
  - 물적 담보 취득 및 연대보증입보는 필요시 선택적 적용

## 2. 수출입금융의 확대

### ◇ 기업의 수출 촉진을 위한 수출입금융 지원 확대

#### □ 수출입금융 지원 확대

- 수출기업의 원자재 구입자금, 선적후 금융 등 각종 수출입 금융 적극 지원
  - 수출기업의 D/A 매입 확대 요청에 부응하여 수출환어음 매입 연간목표를 60억불에서 72억불로 12억불 증액(7월)

(단위 : 억원, US\$백만)

	상반기 실적	하반기 계획	연간계획
무역어음 할인	15,260	8,740	24,000
수출환어음매입	US\$3,596	US\$3,604	US\$7,200
수입신용장개설	US\$3,900	US\$5,100	US\$9,000

- 자본금 증자(6월)에 따른 신용공여한도 여유 발생분을 종합상사에 대한 수출입금융 지원 등에 우선적으로 배분
- 기업의 수출입관련 금융비용 절감을 위하여 시중은행보다 낮은 수준의 수수료율 유지
  - 수출환어음매입환가료율 : 산은 L+1.4~2.2%, 시은 L+1.5~3.0%
  - 신용장 개설수수료율 : 산은 0.1~0.2%, 시은 0.15~0.25%

#### □ 수출입금융의 효율적 지원을 위한 인프라 개선

- 대기업을 대상으로 EDI(Electronic Data Interchange : 전자 문서교환)에 의한 업무처리 확대
- 인터넷상에서 신용장 발행 등록 등 114건의 외국환업무를 처리할 수 있는 인터넷뱅킹시스템 개발(금년말 가동예정)

### 3. 지방경제의 활성화 지원

◇ 수도권 편중현상 해소와 지역균형발전을 위한 정부 정책에 부응하여 지역개발 및 지방기업의 육성 지원

#### □ 지자체와의 업무협조체제 구축

- 지방경제의 활성화를 위한 지자체와의 포괄적 업무협조협약 체결 확대
  - 협약내용 : 지역특화·전략산업의 육성, 지방산업단지의 활성화 지원, SOC 확충 등에 대한 협력
  - 현재 3개 광역시와 체결 완료 및 타 광역시로 확대 예정
- 지자체연계 투자펀드의 소화 촉진
  - 설립 추진중인 경기, 청주, 경북, 광주 등 6개 지자체연계 투자조합에 155억원 출자 예정

#### □ 지방산업단지 및 지역특화·전략산업 활성화 지원

- 대전과학산업단지 조성 사업에 대한 자금 공급
  - 단지 조성주체인 대덕테크노밸리에 75억원 투자 완료
  - 향후 사업추진 단계별로 대출 취급
- 오창산업단지 등 7개 산업단지 관리기관과 업무협약을 체결하고 금융추천 및 입주업체 자금공급 예정
- 대구 구지산업단지 등 4개 지방산업단지 조성 주체에 대한 단지조성자금 및 입주자금 공급 예정

#### □ 지방중소기업에 대한 저리의 운전자금 공급

- 지자체 이차보전에 의한 저리의 중소기업 운전자금 공급
- 대구, 부산, 광주 등 11개 지자체와 이차보전협약 체결 완료

## 4. 기업구조조정의 촉진

◇ 기업의 특성 및 실정을 고려한 기업구조조정의 추진 및  
지원체제 강화

### □ 회사채 신속인수제도 운영

- 하반기 인수 계획 : 6개사, 3조 3,688억원
- 하이닉스반도체 Escrow A/C 잔액 활용방안 강구
  - Escrow A/C로 관리중인 CB발행대전증 미활용 잔액으로 Primary CBO 기편입채권을 조기상환후 향후 편입예정분중 해당액의 대체 편입

### □ 현대(MH)계열 처리

- 현대건설, 하이닉스반도체, 현대석유화학에 대하여는 자구 노력 및 구조조정을 전제로 채권단 협의에 따라 금융 지원
- 현대상선에 대하여는 재정주간사(CSFB)의 경영개선계획 수립(8~9월중 예상)후에 전담은행인 산은과 채권금융기관이 경영개선계획을 확정하여 종합적인 추진방안 강구

### □ 대우자동차 매각

- 대우자동차는 GM측과 실무협상에 있어 대우차의 기업가치가 합리적으로 반영되도록 최대한 노력

## □ Workout 기업의 처리

- 산은 주관 Workout 기업중 경영개선실적이 우수한 기업에 대하여 조기 종료 추진
  - 대우중공업 분할사중 대우조선공업은 금년 8월중, 대우종합기계는 2002년중 Workout 종료 추진
  - 일동제약은 하반기중 종료 추진
- 경영개선이 부진한 Workout 기업에 대하여는 CRV, 기업분할, 매각 및 법정관리 등을 통하여 효율적으로 관리

## □ 기업신용상시평가시스템 정착화

- 기업 신용위험 상시평가 실시(9월말까지, 220여개사)
- 기업 신용위험에 대한 평가기법의 선진화
  - 산업·경영·영업·재무위험 평가방식의 개선 등

## □ 기업구조조정 부동산 투자회사 설립

- 기업구조조정과정에서 구조조정용 부동산의 원활한 매각을 촉진하기 위하여 기업구조조정 부동산투자회사 설립
- 외국계 자본에 의한 국내부동산 저가집중매입에 따른 부작용 해소 및 국내매수세력 육성을 통한 건전한 경쟁시장 조성을 위하여 노력

국책금융기관  
정책간담회 회의자료

## 중소기업 금융지원 현황

( 2001. 7. 19 )

중 소 기 업 은 행



# 목 차

I. 총대출 공급	21
II. 중소기업 설비투자 지원	22
1. 상반기 추진실적	22
2. 하반기 추진계획	24
III. 수출지원	26
1. 상반기 추진실적	26
2. 하반기 추진계획	28
IV. 거래 중소기업 경영자와의 간담회 개최	29
V. 「수해복구 특별자금」 지원	29
[참고자료] 주요 시책부문별 자금지원 실적	30

## I. 총대출 공급

- 중소기업의 경쟁력 강화와 경영안정 도모를 위하여  
연간 총 13조원의 공급계획을 추진

- 상반기중 계획액의 64.2%인 8조 3,465억원을 공급

- 총대출금중 시설자금 공급은 설비투자 수요가 부진함에 따라  
연간계획 2조 4,600억원 대비 31.5%인 7,745억원을 공급

- 전 은행권의 중소기업 대출은 상반기중 약 6조원이 순증

- 그중 企銀의 중소기업대출은 1조 7,000억원이 순증하여  
6월말 현재 전체 중소기업대출의 15.9%를 점유

### ※ 중소기업대출 현황

(단위 : 조원)

구 분	2000말	2001.6말	순 증
전 은행	141.8	147.8	6.0
企 銀	21.8(15.4)	23.5(15.9)	1.7

주) 1. 은행계정 원화대출금 + 신탁대출금 잔액기준임

2. ( )내는 점유비(%)임

## II. 중소기업 설비투자 지원

### 1. 상반기 추진실적

#### □ 시설자금 수요추정

- 금년도 성장전망, '97년 이전 투자한 노후화된 설비의 개체수요, 비제조업  
 부문의 설비투자 수요 등을 감안, 금년도 전체 설비투자 규모를 전년과 비슷한  
 수준인 4조 5,000억원 정도로 추정

#### ※ 중소기업 설비투자 규모 및 企銀의 시설자금 공급추이

(단위 : 억원, %)

연 도 별	1996	1997	1998	1999	2000	2001계획
투자규모(A)	64,810	50,087	18,323	34,822	43,674	45,000 <sup>p)</sup>
企銀지원(B)	14,292	20,192	13,888	18,123	19,914	24,600
지원비율(B/A)	22.1	40.3	75.8	52.0	45.6	54.7

주) p는 잠정치임

## □ 설비투자 활성화 지원시책 추진

### ○ 시설자금 지원계획 확대(2001.4월)

중소기업에 대한 시설자금 지원규모를 당초계획보다 1조원 확대

#### 1조원 확대

■ 1조 4,600억원 -----> 2조 4,600억원

※ 지원한도 소진시 지원규모를 3조원으로 추가확대

### <2001 월별 시설자금 지원규모>

(단위 : 억원)

구 분	2001.1	2	3	4	5	6
공 급	1,029	855	1,782	1,234	1,158	1,687
누 계	1,029	1,884	3,666	4,900	6,058	7,745

### ○ 융자대상 및 지원범위 확대(2001.6월)

#### - 융자대상 업종 확대

· 제조업 → 운수·창고업, 정보처리·컴퓨터 관련업 등 비제조업도 포

#### - 건물자금 지원범위 확대

· 생산활동을 위한 공장 → 창고, 사무실 등 영업활동 시설도 포함

### ○ 지원절차 개선(2001.6월)

- 영업점장 전결금액 상향조정 : 5억원 → 20억원

- 사업성검토 간소화 : 본부검토 → 간단한 사항은 영업점 약식검토

## 2. 하반기 추진계획

### □ 설비투자 전망

- 금년도 하반기중 중소제조업 설비투자는 상반기에 비해 다소 나아질 것으로 전망됨
  - 최근 들어 내수시장을 중심으로 消費가 다소 늘고 있으며 지난 수년간 극심한 침체를 보여온 건설시장이 미미하나마 개선될 조짐을 보이고 있는 데다
  - 3/4분기중 중소제조업 설비투자가 신규투자 부문에서 소폭 늘어날 것으로 전망 되고 있음

#### ※ 중소제조업 설비투자 계속·신규투자업체 비중(%) 추이

		2000.1/4	2/4	3/4	4/4	2001.1/4	2/4	3/4 p)
실시	계속	11.4	11.9	11.8	11.0	10.4	9.1	9.1
	신규	7.0	9.3	6.1	7.5	5.8	7.2	9.3
미 실시		81.6	78.8	82.1	81.5	83.8	83.6	81.6

주 : 2001년 3/4분기는 전망치임

자료 : 중소기업은행 「중소제조업 경기전망」

- 그러나 최근의 내수시장 동향을 보면 여타 산업에의 파급효과가 큰 제조업 보다는 비제조업 부문에서의 경기문화세 진정으로 나타나고 있으며 이와같은 현상도 서울 및 경인지역 등 수도권에 집중되어 있음

## □ 「중소기업시설자금 특별지원대책」의 지속적인 추진

### ○ 저금리 특별자금 (6,000억원) 설치·운영(2001.7~12월)

- 「시장금리 연동 시설자금대출」 : 3,000억원(2001.7월 기 시행)
  - 시장금리 연동펀드를 설정, 8%대 전후의 저리로 지원
  - 한도 소진시에는 지원규모를 확대운용
- 「중소기업시설 특별자금」 : 3,000억원(2001.7월 기 시행)
  - 기업별 신용도에 따른 일반대출금리(9%대 전후)에서 0.5%p 인하적용

### ○ 저리의 외자 신규차입 추진

- 차입규모 : 100억엔(1,050억원)
- 차입시기 : 2001.10월 중
- 차 입 처 : 일본 흥업은행(IBJ : Industrial Bank of JAPAN)
- 차입금리 :  $\text{ $\times$ Libor} + 0.85\%$ (예상)
- 대출금리 : 변동금리(예상 표면금리 : 2.5%~7.1%)
- 자금용도 : 외국산 및 국산기계 구입자금

### ○ 신용보증기관과의 제휴를 통한 시설자금대출 연계지원 추진

- 지원규모 : 1조원(기 시행 저금리 특별자금 6,000억원 포함)
- 운용기간 : 2001년말 까지 한시적으로 운용
- 보증조건(부분보증비율, 보증기간 등)을 감안 금리우대 방안 등 검토

### ○ 신용보증해지 특약조건 완화 도모 추진

담보 취득후 전액해지 또는 일정비율(금액) 보증해지조건 특약을 완화

- 담보취득 조건만 부여하고 보증해지 조건은 탄력적으로 운용
- 대출기한까지 운용할 수 있는 보증서 부분을 확대하여 은행의 BIS 자기 자본비율 부담을 완화

※현행 보증특약 운용방법(예시)

- |   |
|---|
| ■ 공장(대지, 건물) : 전액해지                     |
| ■ 기계, 기구 등 : 은행내규에 따라 일부해지(감정심사가액의 50%) |

### Ⅲ. 수출지원

#### 1. 상반기 추진실적

- 중소기업의 수출활동을 원활히 지원하기 위하여  
상반기중 무역금융 2조 7,871억원을 공급

#### 무역금융 지원실적

(단위 : 억원)

구 분	2000.6월말	2000년 실 적	2001.6월말	전년 동기대비	
				증 감	신장률
공급액	20,399	44,541	27,871	7,472	36.6%
잔 액	10,503	11,682	14,712	4,209	40.1%

주) 1. 공급액은 대상기간중 무역금융 취급 누계액임

2. 2001年末 殘額 純増計劃 : 前年末 殘額對比 4,000억원

(6월말 현재 잔액순증: 2000말 대비 3,030억원 순증 - 달성율 75.8%)

- 수출업체의 수출환어음 45억 3,800만불을 매입지원

#### 수출 지원실적

(단위 : 백만불)

구 분	2000.6월말	2000말	2001.6월말	전년 동기대비	
				증 감	신장률
국가전체	82,678	172,268	78,965	△3,713	△4.5%
企 業	4,242	8,888	4,538	296	7.0%
점 유 비	5.1%	5.2%	5.7%	0.6%	-

주) 국가전체 수출실적은 통관기준 실적임

□ 「중소기업의 수출지원대책」 추진실적

○ 수출관련 수수료 인하

- 수출환어음 매입시 이자성격으로 받는 환가료율을 인하(2001.2월)
  - $\text{Libor} + 1.9\% \sim 3.2\% \rightarrow \text{Libor} + 1.6\% \sim 3.0\% (0.2 \sim 0.3\% \text{ 인하})$

○ 무역금융 융자한도 확대(2001.3월)

- 중소기업의 수출상품 생산에 필요한 자금을 원활히 지원하기 위하여 수출 실적기준 무역금융 융자한도를 확대
  - 융자한도 산정기준 : 4개월실적 기준  $\rightarrow$  6개월실적 기준

○ 저금리 무역금융 특별펀드 설정·운영(2001.4~12월)

- 중소기업의 수출경쟁력 제고를 위하여 무역금융 특별펀드 2,000억원을 설정, 저금리로 지원(연 5.9% ~ 7.9%)
  - 6월말 실적 : 992억원

○ 중소 수출업체의 지속적인 신규발굴 지원

- 6월말 실적 : 1,768개 업체(수출입 지원실적 : 605백만불)
- 2001년 목표 : 3,000개 업체 신규발굴



## 2. 하반기 추진계획

### □ 하반기 전망

- 미국·일본 등 주요 수출국의 경기회복이 예상보다 늦어지고 전세계적인 IT 시장 침체 등이 향후 경기에 대한 기대감을 불러일으키기에는 여러가지 면에서 다소 미흡할 뿐만 아니라
- 중국, 인도네시아 등 후발 경쟁국들의 저임·저가격을 무기로 한 기존시장 잠식 등도 수출부문의 회복시기를 다소 장기화시킬 것으로 보여짐
- 따라서, 중소기업 수출지원을 위한 지속적인 대책 추진이 필요

### □ 「중소기업 수출지원대책」의 지속적인 추진

#### ○ 저금리 특별자금의 지속적인 지원(2001.4~12월)

기 설치·운영중인 특별펀드 2,000억원을 활용, 수출 중소기업에 대하여 저금리의 무역금융을 지속적으로 지원

- 지원한도 소진시 펀드규모를 확대운용

#### ○ 수출신용보증서 수탁보증 취급(2001.9월 시행예정)

보증금액에 관계없이 수출보험공사에서 직접 발급하던 수출신용보증서를 보증금액이 10만불 이하인 경우 당행에서 수탁보증을 취급, 신속히 자금지원

#### ○ 「중소기업수출입 종합지원센터」 활성화

소규모 수출기업의 취약분야인 각종 수출입 관련서류 작성을 대행하고 무역업무 상담 등 애로사항을 해결하기 위하여 당행 본점에 설치되어 있는 「중소기업수출입 종합지원센터」의 운영을 활성화

#### ○ 수출중소기업에 대하여는 일반여신부문에서도 필요한 자금을 최우선적으로 지원

- 수출상품 생산업체에 대한 시설자금
- 해외시장 개척에 소요되는 운전자금 등

#### IV. 거래 중소기업 경영자와의 간담회 개최

- 거래 중소기업과의 간담회를 통하여 자금부족, 내수 또는 수출상의 문제 등 경영애로 및 건의사항을 수렴, 제도개선에 반영
- 중소·벤처기업 경영자와의 간담회 개최(2001.7.13)
  - 장 소 : 그랜드인터콘티넨탈호텔
  - 참석자 : 은행장, 벤처기업협회 장흥순회장, 한국여성벤처기업협회 이영남회장 및 당행 중소·벤처기업 경영자 등 30여명
  - 간담회 내용
    - 중소·벤처기업에 대한 주요 지원제도 설명
    - 벤처기업 경영애로 및 건의사항 수렴 등
- 향후 지속적으로 간담회를 개최하여 현장의 소리를 당행의 중소기업 지원 정책 수립에 반영

#### V. 「수해복구 특별자금」 지원(2001.7.16)

- 최근 집중호우로 원자재 침수·유실, 사업장건물 및 기계설비 파손 등의 피해를 입은 중소기업에 대하여 수해복구자금을 특별지원
- 융자한도
  - 운전자금 : 2억원 이내
  - 시설자금 : 피해시설 복구금액 범위내
- 지원기간 : 2001.7.16 ~ 8.31
- 여신취급특례
  - 소정 담보범위내 또는 신용보증서 담보대출은 전액 영업점장 전결로 취급

## [참 고] 주요 시책부문별 자금지원 실적

### 1. 중소기업의 성장기반 구축

#### □ 중소벤처기업 지원

- 기술집약형 첨단산업, 정보통신분야의 기술보유기업 등에 1조 5,000억원 지원  
- 6월말 실적 : 8,082억원(1,808개 업체)
- 중소·벤처기업에 대하여 500억원 규모의 투자펀드를 조성·지원  
- 6월말 실적 : 130억원(22개 업체)

#### □ 소기업 지원

- 성장유망 소기업을 중점 발굴하여 1조 5,000억원을 지원  
- 6월말 실적 : 6,009억원(5,944개 업체)

#### □ 중소기업 창업지원

- 고용창출 효과가 큰 중소제조업 등의 창업촉진을 위하여 7,000억원을 지원  
- 6월말 실적 : 2,936억원(5,641개 업체)

### 2. 중소기업의 기술개발

#### □ 기술개발자금 지원

- 중소기업의 경쟁력 강화를 위하여 자동차, 전자, 기계 등 부품·소재산업 영위 중소기업 등에 3,000억원을 지원  
- 6월말 실적 : 721억원(333개 업체)

#### □ 「기술개발시범기업(Seed Company)」 선정·지원

- 성장 잠재력이 높고 기술개발에 주력하는 연간 150여개 중소기업을 「기술개발시범기업」으로 선정, 기술신용보증기금과 연계하여 동일 업체당 10억원 이내의 자금을 지원  
- 6월말 실적 : 55개 업체 선정

### 3. 지방 중소기업 지원

- 지방중소기업에 대한 자금지원 규모를 전년실적 3조 2,000억원 보다 8,000억원을 확대하여 4조원을 지원

- 2001.6월말 실적 : 2조 3,640억원(달성율 : 59.1%)

- 지방자치단체와의 협약대출 규모를 지속적으로 확대

- 6월말 실적 : 26개 지방자치단체(수도권 이외의 지역), 4,700억원

### 4. 중소기업의 경영안정 지원

- 사업성이 양호하고 성장 가능성은 있으나 일시적인 자금난에 처한 중소기업의 도산방지를 위하여 3,000억원의 「부도방지 특별자금」을 지원

- 2001.6월말 실적 : 1,147억원(1,059개 업체)

- 모기업 구조조정, 재해발생 등으로 경영애로를 겪는 중소기업에 경영안정자금을 적기에 지원

- 구조조정대기업 협력업체 지원현황(2000.11~2001.6월말 실적)

(단위 : 억원)

구 분	신규지원	만기연장	대환	계
건 수	1,148	1,529	339	3,016
지원금액	2,166	5,369	501	8,036

주) : 2000.11.3 명단이 발표된 54개 정리대상 대기업 협력업체(대출액중 동일 대기업에 대한 납품비중이 5% 이상인 업체 기준임)에 대한 지원 누계임

# 업 무 현 황

- 수출금융 지원활성화 중심으로 -

2001. 7. 19

- 목 차 -

- I. 수출입금융 지원실적 및 전망
- II. 수출지원 강화를 위한 금융지원 방안
- III. 향후 추진과제

한 국 수 출 입 은 행

# I. 수출입금융 지원실적 및 전망

## 1. 수출입금융 지원실적

□ 2001년도 지원계획 : 11조 2,000억원 [대출 8조원 보증 3조 2,000억원]

□ 2001년 6월말 현재 5조 4,809억원 지원 (실적률 : 48.9%)

○ 대출실적 : 27,594억원 (실적률 : 34.5%)

- 조선업계의 자금수요 감소와 플랜트·기계류 등의 수주 부진에 따라 자금공급은 다소 저조

- 시중은행의 풍부한 유동성으로 인해 무역어음 재할인 수요 감소

○ 보증실적 : 27,215억원 (실적률 : 85.0%)

- 수출선박에 대한 선수금환급보증(전년동기대비 51% 증가)과 해외 건설공사에 대한 이행성보증 증대(전년동기대비 25% 증가)

### < 수출입금융 계획 및 실적 >

(단위 : 억원, %)

구 분	2000 실적	2001 계획(A)	2001. 6	
			실적(B)	비율(B/A)
대 출	80,957	80,000	27,594	34.5
수 출 자 금	79,930	77,500	27,143	35.0
(선박, 플랜트 등)	(44,666)	(52,500)	(21,549)	(41.0)
(무역어음재할인)	(35,264)	(25,000)	(5,594)	(22.4)
해 외 투 자 자 금	427	1,000	93	9.3
수 입 자 금	599	1,000	252	25.2
대 외 경 험 자 금	-	500	106	21.2
보 증	49,006	32,000	27,215	85.0
합 계	129,963	112,000	54,809	48.9

## 2. 하반기 지원전망

### □ 연말까지 약 12조원 지원 전망

- 선박, 플랜트 등 : 4조 4,019억원 (달성률 83.8%)
- 무역어음재할인 : 1조 4,249억원 (달성률 57.0%)
- 보                    중 : 5조 8,572억원 (달성률 183%)

### 〈 2001년도 대출 및 보증지원 전망 〉

(단위 : 억원)

구 분	목표(A)	2001			달성률 (B/A, %)
		상반기 실적	하반기 전망	계(B)	
대 출	80,000	27,594	33,454	61,049	76.3
(선박, 플랜트 등)	(52,500)	(21,549)	(22,470)	(44,019)	(83.8)
(무역어음재할인)	(25,000)	(5,594)	(8,655)	(14,249)	(57.0)
(해외투자자금 등)	(2,500)	(451)	(2,329)	(2,780)	(111.2)
보 중	32,000	27,215	31,358	58,572	183.0
계	112,000	54,809	64,812	119,621	106.8

- 최근 플랜트 및 기계류 수출상담이 아시아·중동지역을 중심으로 증가하고 있어 하반기중 자금공급은 상반기보다 다소 증가할 것으로 전망

### 〈 아시아·중동지역 산업설비 상담추진 현황 〉

(단위 : 백만불)

지 역	건 수	계약 추진액	대 상 설 비
인 도	3	800	· 발전/전동차/자동차부품설비
이 란	2	82	· 프레스/화학설비
중 국	2	569	· 정유/철강설비
베트남 등	5	1,627	· 상수처리/정전철건설/정유설비 등
계	12	3,078	

## II. 수출지원 강화를 위한 금융지원 방안

### 1. 기본운영 방향

#### ☐ 선진형 공적수출신용기관(ECA)로서의 지원기능 확충

- 구매자금용, Project Finance 등 선진형 금융기법을 활용한 자금 지원 강화
- 수출기업의 다양한 금융수요에 부응한 맞춤형 금융 (Structured finance) 제공
- 대외거래지원 전문기관으로서의 종합적 금융지원 서비스 제공

#### ☐ 상업금융기관의 미진한 업무분야 보완기능 수행

- 중견·중소기업에 대한 포괄수출금융지원 확대
- 해외건설사업, 보증지원 활성화
- 단기무역금융지원

#### ☐ 수출신용경쟁이 치열한 신흥시장에서의 경쟁력있는 지원

- 자본재 수출 수주에 있어서는 기술력과 가격 외에 금융조건이 경쟁력의 관건
  - 자국산 기자재 및 용역의 수출을 촉진하기 위하여 공적수출신용과 유·무상의 원조자금을 결합하는 혼합신용방식 활용
  - 포괄신용공여한도 지원제도 도입 (Framework Agreement/Revolving Line of Credit/Project Line of Credit)



## 2. 상반기중 지원제도 개선 실적

### ☐ 수출실적과 연계된 포괄수출금융 지원제도 개선

- 지원대상기업 확대 : 중소기업 → 중견기업까지 포함
- 대출기간 연장(6월 → 1년) 및 기업별 대출한도 확대  
(중견기업 70억원 → 150억원, 중소기업 30억원 → 60억원)
- 지원대상기업 제한(연간 수출실적 한도 5천만불 이하) 폐지

### ☐ 대출금리·수수료의 탄력적 운용

- 대출금리 인하(원화 0.2~0.45%, 외화 0.3~0.4%)
- 신용도 우량기업에 대한 신용위험가산을 인하 (약 0.25%)
- 약정수수료(0.5%→0.3%), 대체료(0.05%→0.03%) 인하

### ☐ 적극적인 대외거래 위험 수용체제 구축

- 위험국 지원요건 완화 등을 통한 개도국 수출 적극 지원
  - 위험국 분류기준 완화조치로 국별여신한도 확대 (4~5배)
  - 대외위험수수료 할증요건 폐지 등

### ☐ 플랜트 수출지원을 위한 신금융 상품 도입·시행

- 프로젝트 대출한도제(Project Line of Credit) 도입
  - 국외 발주자에게 일정금액의 대출한도를 사전에 설정하고 국내 수출업체가 하청계약 형태로 수주하는 플랜트 수출거래 지원
- 회전대출한도제(Revolving Line of Credit) 도입
  - 해외 수입자에게 일정금액의 회전한도를 사전에 설정하고 국내 수출업체로부터 반복해서 건설중장비, 기계류 등의 구매시 지원

### ☐ 수출기업에 대한 수출신용자문서비스(ECAS) 제공

- 프로젝트 추진 초기단계에서부터 수출기업앞 수주정보 제공, 협조용자 주선 등 컨설팅 제공

### 3. 현재 추진중인 수출지원 방안

#### ☐ 수출자금 지원대상품목 확대 추진 ('01. 7월)

- 지원대상품목을 Positive System에서 Negative System으로 전환하여 포괄적 수출금융 자원체제 구축

#### ☐ IT 수출지원을 위한 금융지원 제도개선 ('01. 7월)

- 소프트웨어 수출기업에 대한 포괄수출금융 지원

#### ☐ 해외건설공사 자금지원 확대 ('01. 7월)

- 외화가득률 30% 이상인 해외건설공사에 대하여 계약금액의 15% 내에서 현지비용지원

#### ☐ 시중은행의 단기무역금융 경색완화를 위한 환어음매입

- 일정 신용도 이상인 개도국 소재 은행을 대상
- 수출자에게 소구하지 않는 조건으로 환어음 직접 매입 ('01. 9월)
- L/C 확인 및 보증업무 시행 ('01. 10월)

#### ☐ 국별포괄신용한도계약(Framework Agreement) 체결을 통한 직접대출 활성화 ('01. 10월)

- 수출기업의 수주활동 지원을 위하여 개도국 정부 또는 정책대행기관을 대상으로 일정 신용공여한도 및 주요 조건 등을 정한 Framework Agreement를 체결한 후 실제 개별거래 발생시 간소한 절차에 의해 금융제공

#### ☐ Asia EXIM 연차총회 서울개최 ('01. 10월)

- 일본 JBIC, 인도 EXIM 등 10개국 ECAs 참석예정
- 참여국간 L/C 상호보증 등 협력 방안 모색

### III. 향후 추진과제

#### 1. 輸銀法 개정

- ☐ 선진국 공적수출신용기관에 상응하는 경쟁력있는 금융지원
  - 현행 輸銀法상 업무에 관한 규정은 구체적으로 나열되어 있어 수출금융시장의 변화에 따른 탄력적 금융지원이 곤란
- ☐ 주요 개정내용
  - 취급 업무의 포괄적으로 규정, 경쟁금지규정 완화, 대출기간 제한 (6개월 이상) 폐지, 외국환업무의 본업무화
  - 남북한간 거래에 대한 금융 취급 근거 마련
- ☐ 관계부처(재정부, 산자부, 통일부 등)와 협의하여 금년도 정기 국회에 상정 추진

#### 2. 재정자금 지원 확대

- ☐ 輸銀의 재정지원 비중은 전체자금 조달의 28% 수준으로 선진국 공적수출신용기관에 비해 매우 낮은 수준
- ⇒ 재원의 대부분을 해외차입에 의존함에 따라 조달 cost가 높음

〈각국 ECA 재정자금 지원비중〉

미 국	일 본	대 만	한 국
79.3%	84.0%	87.6%	28.0%

- ☐ 최근 수출경쟁은 더욱 치열해지고 있으며 국제 저금리 가조하에서 미미한 금리차이가 수주성공 여부 좌우
  - ⇒ 재정자금 지원 비중이 낮아 금리면에서의 경쟁력 약화로 플랜트 및 기계류 등 국가전략산업의 수주지원시 애로
- ☐ 수출기업의 대외경쟁력 제고, 수은의 외자조달 능력 확충을 위해서는 2002년도 정부출자 500억원은 반드시 필요

### 3. 혼합신용(Mixed Credit) 지원제도 도입

혼합신용은 자국산 기자재 및 용역의 수출을 촉진하기 위하여  
공적수출신용과 유·무상의 원조자금을 결합하여 공여하는 금융

- ☐ 선진국 공적수출신용기관과의 수주경쟁을 위해서는 수출신용과  
경협기금을 혼합한 신용공여가 긴요

⇒ 유럽 등 선진국들은 자본재 수출지원방식으로 혼합신용 적극 활용

⇒ 경협기금을 지원하지 않은 개도국 중심으로 지원시 후속 프로젝트를  
수주할 수 있는 시장개척 효과 기대

- ☐ 수은자금과 경협기금 지원절차가 크게 상이하여 별도의 혼합  
신용공여 절차 마련(대외경제협력기금 운용관리규정 개정)

- 중점지원대상국가와의 혼합신용 포괄공여협정체결을 통한 정부간  
협정 절차 간소화 (평균 소요기간 30개월 → 6개월로 단축 가능)

# 業 務 現 況

2001. 7.



▲ 信用保證基金

# 目 次

I. 組 織 .....	47
--------------	----

II. 主要業務 現況 .....	48
-------------------	----

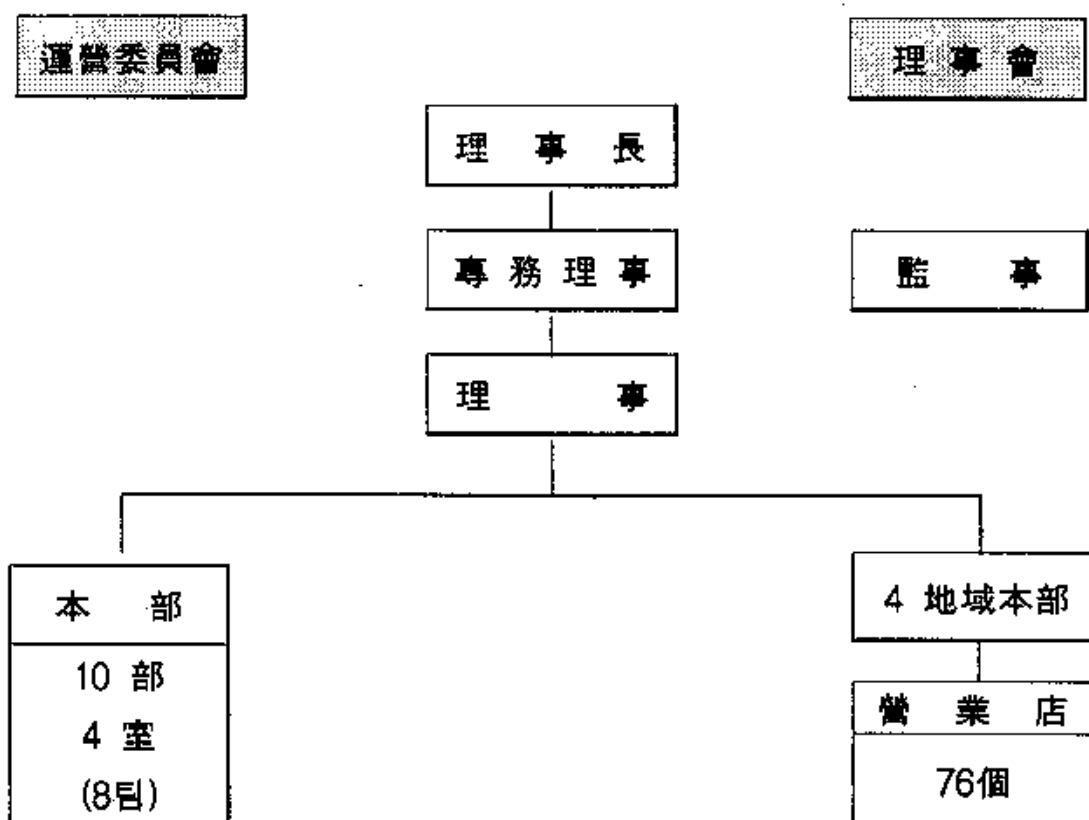
1. 上半期 信用保證 推進 實績 .....	48
-------------------------	----

2. 下半期 信用保證 運用計劃 .....	52
------------------------	----

(참고) 主要業務 計劃 對 實績

# I. 組 織

## □ 機 構



## □ 人員 및 營業店, 地域本部

區 分		'97年	2000年	2001.6월
- 人員 (名)	定 員 (A)	2,343	2,248	2,347
	現 員 (B)	2,182	2,149	2,163
	差 異 (A-B)	161	99	184
- 地域本部 數 (個)		6	4	4
- 營業店 數 (個)		87	76	76

주) 人員은 임원 포함

## II. 主要業務 現況

### 1. 上半期 信用保證 推進 實績

#### 가. 保證供給

□ 2000년도에 22조 3,770억원의 보증을 공급하여 계획(20조원) 대비 111.9% 달성

□ 2001년 상반기중 12조 1,666억원의 보증을 공급하여 계획(24조원) 대비 50.7% 달성

○ 전년동기 실적(10조 3,090억원) 대비 1조 8,576억원 증가

○ SPC 및 現代建設 CB 特殊保證 4조 4,565억원은 별도 공급

(단위 : 억원, %)

區 分	2000年度			2001年度		
	計 劃	實 績	進度率	計 劃	6月末 實績	進度率
一般 保證	110,000	134,208	122.0	192,000	89,746	46.7
特別 保證	90,000	89,562	99.5	48,000	31,920	66.5
(01년 SPC포함시)				( - )	(76,485)	( - )
(생 계 형)	(25,000)	(18,413)	(73.7)	(13,000)	(7,796)	(60.0)
( S P C )	( - )	(23,128)	( - )	( - )	(44,565)	( - )
總 保 證	200,000	223,770	111.9	240,000	121,666	50.7
(01년 SPC포함시)				( - )	(166,231)	( - )

주) ( )내의 2001. 6월말 SPC보증 실적에 회사채특별보증 17억원, 현대건설CB보증 9,107억원 포함



## 나. 基本財産

□ 기금의 基本財産은 信用保證 財源 및 代位辨濟 履行財源으로서

○ 기업에 대한 安定的인 보증지원을 위해서는 基本財産을 지속적으로 확충하여 보증 여력을 확대하여야 함

□ 2000년도에는 정부출연금인 5,100억원으로 '99년(9,900억원)에 비하여 감소하였으나, 기본재산은 총 2조 8,923억원으로 '99년말 대비 2,906억원 증가

○ 대위변제가 크게 감소한 한편, 구상채권 회수가 3,943억원에 달함으로써 기본재산 확충에 기여

• 대위변제(억원) : ('98) 20,107 → ('99) 11,191 → (2000) 8,146

□ 2001. 6월말 기본재산은 2조 9,230억원(전년말 대비 307억원 증가) 保證運用倍數는 8.3배

○ 2001년도 출연금 3,967억원 수령

- 정부출연금(계획 4,580억원) 2,290억원
- 금융기관 출연금 1,677억원

(단위 : 억원)

區 分	2000年末			2001. 6月末		
	一 般	特 別	計	一 般	特 別	計
保證殘額 (A)	147,049	78,863	225,912	160,010	82,109	242,119
出 捐 金	8,338	-	8,338	3,967		3,967
政府出捐	5,100	-	5,100	2,290		2,290
基本財産 (B)	14,151	14,772	28,923	15,041	14,189	29,230
運用倍數 (A/B, 倍)	10.4	5.3	7.8	10.6	5.8	8.3

주) 2001.6월말 : 2001년도 취급 SPC특별보증(35,441억원), 회사채특별보증(17억원), 현대건설CB보증(9,107억원) 및 관련 출연금(2001.4.6자) 7,000억원 제외

## 다. 保證審査制度 改善 (2001. 6. 1)

### □ 기업信用評價시스템(CCRS) 도입

- 보증意思決定의 객관화, 표준화 및 기업신용도 판단의 신뢰성 제고를 위하여 기업의 종합신용등급에 따라 보증지원 한도, 전결권, 보증료 등을 차등 운용

#### ※ 종합신용등급 산출

- 기업체 신용조사후 입력자료에 의해 자동산출되는 재무등급, 계량비재무등급과 조사자가 직접 평가하는 순수비재무등급을 합하여 최종 10단계(AAA등급~D등급)의 종합신용등급 산출
  - 재무등급 산출요소 : 자기자본비율, 금융비용對매출액 등 재무비율 관련요소로 자산규모, 업종에 따라 7개~10개 항목
  - 계량비재무등급 산출요소 : 종업원수, 부동산보유 등 계량화가 가능한 5개 항목
  - 순수비재무등급 산출요소 : 자금조달능력, 재무제표의 신뢰성 등 자산규모, 업종에 따라 10~18개 항목

### □ 業務量 감축을 위한 審査節次 간소화

- 5천만원이하 少額保證은 본부에서 전산심사후 保證可否 및 金額을 자동 결정하는 “少額스피드保證制度” 도입
- 審査方法을 소액, 약식, 표준 및 심층심사의 4단계에서 3단계로 축소(심층심사 폐지)

## □ 信用度 優良企業에 대한 보증지원 활성화

### ○ 영업집장 專決權 확대

- 종전 15억원 ⇨ 'A' 등급 이상 : 최고보증한도(100억원)  
'BBB' 등급 : 30억원 이하  
'BB~B' 등급 : 20억원 이하  
'CCC' 등급 : 15억원 이하

### ○ 고객팀장 專決權 확대

- 종전 5천만원 이하 ⇨ 모든 갹신보증 및 3억원 이하 한도재설정  
까지 확대

### ○ 保證支援 限度 확대

- 종합신용등급이 'BBB' 이상 기업에 대한 貿易金融 및 購買者金融  
保證 限度 査定時  
▷ 연간매출액의 1/2 ⇨ 연간매출액까지 확대

## 라. 競爭力 提高를 위한 保證新商品 開發

### □ 企業購買專用카드保證 制度 시행 (3.12)

#### ○ 購買企業의 현금결제 支援을 통한 納品企業의 資金難 완화

- ▷ 납품대금을 구매전용 카드로 결제한 구매기업이 금융기관 또는  
카드회사로부터 카드결제자금 용도로 받는 대출에 대하여 보증

#### ○ 履行保證의 보증상대처 및 保證限度 확대 (3.12)

- 이행보증 활성화를 위하여 보증상대처를 종전 공공부문(정부 등)에서  
일정기준을 충족하는 민간기업(상장법인 등)까지로 확대  
▷ 보증한도를 30억원에서 100억원으로 확대

## 2. 下半期 信用保證 運用計劃

### 가. 保證供給 計劃

□ 2001년 하반기에는 12조원의 보증을 공급할 계획

○ 하반기중 一般保證 10조 2,000억원, 特別保證 1조 8,000억원

\* 상반기중에 연간계획(24조원)의 50.7%(12조 1,666억원) 공급

○ SPC 特殊保證은 별도공급

### 나. 信用保證 重點支援 부문

□ 輸出中小企業에 대한 貿易金融 보증지원 강화

○ 信用度 우량기업에 대한 보증한도를 年間賣出額 범위까지 확대

○ 창업초기 또는 L/C내도액이 일시적으로 증가하는 輸出企業에 대하여는 매출액에 불구하고 輸出信用狀 금액까지 특례지원

▷ 2001년 공급계획 : 1조 6,000억원 ⇨ 6월말 실적 : 7,884억원

\* 전년 동기 실적(6,962억원) 대비 922억원(13.2%) 증가

□ 知識基盤企業에 대한 保證 확대

○ 정보통신, 환경, 문화 등 知識基盤 사업 영위기업 保證 강화

▷ 2001년 공급계획 : 1조 5,000억원 ⇨ 6월말 실적 : 1조 1,845억원

\* 전년 동기 실적(2,765억원) 대비 9,080억원(328.4%) 증가

□ 購買者金融保證 지원 활성화

○ 중소기업의 납품대금 조기회수를 통한 자금난 완화

▷ 2001년 공급계획 : 3조원 ⇨ 6월말 실적 : 1조 6,940억원

\* 전년 동기 실적(3,484억원) 대비 13,456억원(386.2%) 증가

## □ 履行保證 적극 지원

○ 건설경기 활성화 정책에 부응하고 이행보증상품의 경쟁력 제고

▷ 2001년 공급계획 : 1조 5,000억원 ⇨ 6월말 실적 : 2,587억원

\* 전년 동기 실적(530억원) 대비 2,057억원(388.1%) 증가

## □ 設備金融 促進을 위한 보증지원 강화

○ 부분보증비율을 현행 70~80%에서 90%로 상향조정

○ 신속·간편한 보증지원을 위해 심사방법 완화

- 시설자금에 대한 약식심사 대상을 현행 총보증금액 10억원이하에서 20억원 이하로 확대

○ 신용도 우량기업\*에 대한 보증승인 전결권 하부위양

현 행	변 경 (案)
<ul style="list-style-type: none"> <li>• 전액해지조건이 아닌 시설자금 (BB~B등급의 경우)</li> <li>① 20억원 이하 : 영업점장</li> <li>② 30억원 이하 : 지역본부장</li> </ul>	<ul style="list-style-type: none"> <li>• 전액해지조건이 아닌 시설자금</li> <li>⇒ &lt; 신 설 &gt;</li> <li>① 30억원 이하 : 영업점장</li> <li>② 30억원 초과 : 지역본부장</li> </ul>

\* 신용도 우량기업 : 신용등급이 'B등급' 이상인 기업, 수출중소기업, 우대부분보증 대상기업

○ 신용도 우량기업에 대한 보증조건(보증해지 특약) 완화

- 주담보 취득후 전액해지 또는 일정비율(금액) 해지조건 특약 완화

○ 금융기관과의 제휴를 통하여 적극적 보증지원

- 금융기관 제휴를 통한 연계지원방안 강구
- 기금의 보증조건 및 금융기관의 금리인하 등 대출조건 우대 추진

※ 위의 우대조치는 2001년말까지 한시적 운용

## 다. 保證新商品 開發 및 保證制度 改善

### □ 電子商去來保證 制度 도입 추진 (9월중 시행예정)

- 電子商去來保證은 전자보증서 발급 등 사이버공간을 활용한 보증 방식으로

→ 전자상거래 활성화를 통하여 기업의 상거래 비용 감소, 유통망 확대 등 경쟁력 강화 유도

- ▷ 기 시행중인 購買者金融保證 등에 우선 적용
- ▷ 향후 電子商去來 대출보증 및 담보보증 등 신상품으로 점차 적용 범위를 확대할 계획

### □ 3천만원이하 "Cyber 보증제도" 도입 (7.9)

- ▷ 설립후 1년이상 경과한 제조업체가 보증신청시
- ▷ 현장조사를 생략하고, 본부 전산시스템에 의한 보증결정 및 자동승인

### □ 보증지원 활성화를 위한 한도거래 운용기준 개정 시행 (7.16)

- 일정한 보증한도와 보증기간을 미리 정하여 두고, 그 범위 내에서 신용조사와 보증심사를 생략하고 보증취급
- ▷ 일정 신용등급(BBB-) 이상 및 우대부문보증 대상기업은 한도거래 운용을 원칙으로 하고
- ▷ 종전 일반보증 30억원, 특별보증 50억원  
⇒ 일반보증과 특별보증을 통합하여 100억원 까지로 운용
- ▷ 우량기업 유치를 위한 '사전 보증한도 부여제' 도입
  - \* 대상기업 : 외부감사 대상법인과 금융기관 추천기업중 신용등급이 BBB- 이상인 기업

# 主要業務 計劃 對 實績

(단위: 억원, %)

區 分	2000年		2001年			비 고
	計 劃	實 績	計 劃 (展望)	6月末 實 績	進 度 率	
- 保 證 供 給	200,000	223,770	240,000	121,666	50.7	
- 保 證 殘 額	216,209	225,912	410,000	286,684	69.9	일반·특별, CBO·CLO, 현대CB 합산
○ 一般·特別(A, 子)	216,209	225,912	240,000	242,119	100.9	
○ CBO·CLO	-	(23,128)	170,000	35,458	20.9	
○ 現代 CB	-	-	-	9,107	-	
○ 어음保險	4,740	4,728	3,303	1,939	58.7	
○ 住宅保證	145,671	154,174	169,174	152,009	89.9	
○ SOC保證	-	1,785	3,000	1,568	52.3	
- 保 證 事 故 (一般·特別, B)	11,640	9,977	13,600	5,685		
○ 事故率(B/A)	(5.4)	(4.4)	(5.7)	(4.7)		연간환산율임
- 代 位 辨 濟 (一般·特別, C)	12,285	8,146	11,225	4,936		
○ 辨濟率(C/A)	(5.7)	(3.6)	(4.7)	(4.1)		연간환산율임
- 出 捐 金 (一般·特別)	8,100	8,338	8,150	3,967		
- 基 本 財 産 (一般·特別, D)	21,571	28,923	27,159	29,230		
- 運 用 倍 數 (一般·特別, A/D)	10.0	7.8	8.8	8.3		

주) 2000년, 2001.6월 실적에 2000년도 취급분 CBO, CLO보증(23,128억원) 포함

2001년도  
상반기 업무실적 및 하반기 업무계획

(2001.7)

- 일 시 : 2001. 7. 19(목) 15:30 ~ 17:30
- 장 소 : 은행회관 11층 회의실
- 회의주제
  - 상반기 업무추진실적 및 하반기 주요업무 추진점검
  - 수출·설비금융 축진을 위한 주요 정책추진계획 등

기 술 신 용 보 증 기 금



<div data-bbox="542 362 601 429"> <p>목</p> </div> <div data-bbox="809 362 871 429"> <p>차</p> </div>
---

I. 상반기 주요업무 추진실적.....	61
II. 하반기 주요업무 추진계획.....	68
III. 건의사항 .....	74

# 1. 상반기 주요업무 추진실적

## 1. 자금조달지원

- ◇ 코스닥 시장 침체등에 따른 기업자금난 완화와 경쟁력을 갖춘 중소·벤처기업을 적극 육성하기 위해 보증지원 규모를 대폭 확대
- 연초 재정부의 신용보증 확충 방안에 따라 13조원으로 계획된 금년도 지원규모를 지난 4월 대통령님께서 기금 방문 이후 15조원으로 확대

□ 상반기중 총보증지원은 전년동기 대비 3조 7천억원이 늘어난 8조 9천억원으로 연간계획 15조원의 60%를 공급

— 이중 기술집약형 기업에 대하여는 기술력과 사업성 위주로 평가하여 6조 4천억원 지원

○ 벤처산업 활성화를 위해 벤처형 기업에 4조 2천억원을 공급

— 보증잔액은 전년말보다 2조 7천억원이 증가한 15조 2천억원

(단위:조원)

		2000년		2001년			
			상반기	연간계획	상반기	1/4분기	2/4분기
총보증	지 원	11.3	5.2	15.0	8.9	2.2	6.7
	잔 액	12.5	11.5	15.8	15.2	12.4	15.2
기술집약형 기업보증	지 원	6.4	2.8	9.2	6.4	1.2	5.2
	잔 액	7.9	6.6	10.3	10.5	7.9	10.5
벤처정보증	지 원	3.5	1.2	6.1	4.2	0.4	3.8
	잔 액	3.9	3.2	6.8	6.3	3.9	6.3

\* 기술집약정보증과 벤처정보증은 일부중복

- 벤처기업 전용 Primary CBO(자산유동화증권) 보증 지원

○ 기술집약형 벤처기업에 대한 P-CBO보증 계획을 1조 6천억원(원리금기준 2조원, 이하동일)으로 설정

· 상반기중 1·2차에 걸쳐 356개업체에 7,200억원(원리금기준 8,900억원)을 지원

· 3차 CBO보증은 지난 7월 12일 200여개 업체 선정완료

○ 3차까지 선정기업 약 560개 중 대부분이 후기등급(BB등급) 이하의 기업

· 이중 전환가격 20배이상인 기업(10개)을 포함한 상장 유망기업은 270여개

○ 우량중소·벤처기업의 해외자본유치 및 해외신인도 제고를 위해 외화 P-CBO 발행 검토를 완료하고 절차진행중

⇒ 벤처기업이 시장에서의 신뢰회복으로 직접자금 조달을 원활히 하고 기업가치 상승에 따라 발생하는 자본이득을 벤처산업 지원재원으로 활용

- 벤처기업 등 기술집약형 중소기업이 장기저리의 자금을 조달할 수 있도록 전환사채 등에 보증하는 벤처투자보증을 적극 확대

○ 당초 계획 2,500억원을 4,000억원으로 확대하고 상반기말 현재 2,200억원의 실적을 시현

- 벤처캐피탈의 투자자금조성 지원을 위해 창투사 CLO보증제도를 도입, 지난 6월 13개 창투사에 약 600억원을 지원

□ 설비투자 촉진을 위해 지원절차를 간소화하여 적극 지원

- 지난 5월 영업점장 전결권을 종전 15억원에서 25억원(전액해지조건)까지 확대
  - 또한 신용등급이 우수하거나 기술성 및 사업성이 뛰어난 기보VIP클럽 기업의 경우에는 영업점장 전결권을 100억원까지 부여
- 상반기중 기업시설자금보증은 4,400억원을 지원, 이는 전년동기(4,000억원)보다 10%증가한 수준

□ 수출활성화 지원을 위해 관련 제도를 대폭 개선하고 무역금융 보증을 적극 확대

- 무역금융에 대한 보증은 연간계획(9,000억원)의 58.6%인 5,300억원을 지원, 전년동기 대비 40% 증가
  - 보증한도는 당기 매출액범위까지 확대하고 간이심사에 의해 신속지원
- 수출기업에 대하여는
  - 매출실적이 없는 기업이라도 수출신용장금액의 80%까지 보증지원
  - 보증한도는 연간매출액의 1/2 또는 최근 6개월 매출실적으로 운용
  - 수출중소기업에 대한 보증은 정부시책부문으로 지정 우대지원

## □ 벤처투자위험 보상제도 도입추진

— 창업초기 벤처기업에 대한 투자활성화를 유도하고자 시행을 위한 세부검토를 완료

○ 동제도는 투자에 따른 손실을 기금이 일부 부담하는 대신 투자수익을 나누어 받는 제도로써 기금재원 확충에 기여할 것으로 예상

\* 계약상대처 : 금융기관, 창투사 등 기관투자자 및 개인

\* 보상계약기간 : 3 ~ 5년으로 투자자가 선택적으로 운용

\* 보상수수료율 : 연 2.0% ~ 연 4.0%

\* 성과보상수수료 및 투자유치 성공보수

- 투자성공시 벤처캐피탈로부터 자본이득의 20 ~ 30% 수납

- IPO진입시 피투자기업으로부터 사업성공보수 특별출연

\* 금융기관의 투자에 대하여 50%의 보증 책임을 부담하는 European Investment Fund의 투자보증제도와 유사

- 중소기업지원 관련 모든 금융기관에 포트폴리오를 구성하여 보증

- 규모 : '99년 1년동안 406.6백만 Eur(한화 약 5,000억원) 취급

※ 보증누계 : 2,784백만 Eur(한화 3조 2천억원)

○ 금년에 법령개정을 추진하여 내년에 시범적으로 운용

· 시행초기 평가등급이 일정수준 이상 기업을 대상으로 함.

\* 기술력이 우수한 예비창업자 및 창업초기 벤처형기업

· 시범운용규모 : 100개기업을 포트폴리오 구성하여 1,000억원 규모 운영

## 2. 기술평가 등을 통한 창업촉진 및 경쟁력 향상 지원

□ 금년도 기술평가를 11,000건으로 계획

(단위 : 건)

	2000년	2001년 연간계획	상반기
창업기업 등의 보증지원을 위한 기술평가	5,825	7,000	2,516
벤처기업 확인을 위한 기술평가	2,041	3,000	1,000
코스닥 등록심사, 금융기관 투·융자 참고용평가	439	800	228

— 전문성·경제성 있는 기술평가수요를 적극 발굴함으로써 자체 수익원 확충

○ 기술평가수입 : 2000년 21억원 → 2001. 6월말 8억원(연간계획 32억원)

— 정부의 창업활성화 대책에 적극 부응하여 상반기중 약 5,000개 창업기업을 신규 발굴·지원

○ 벤처창업자금 지원 300개, 시설자금 500개, 창업초기 운전자금으로 4,300개 기업 등 창업지원에 적극 노력

□ 정책자금 집행시 담보부족기업에 대한 원활한 자금지원을 위한 기술평가 확대

< 지원실적(단위 : 억원) >	('00년)	('01.6월말)
* 중소기업청 벤처창업자금	1,163	658
* 지방자치단체 벤처창업자금	392	211
* 과학기술부 과학기술진흥기금	-	128
계	1,555	997

□ 중소기업청의 기술혁신 중소기업(INNO-BIZ) 선정사업에 기술평가 참여

— 상·하반기 각각 500개 총 1,000개 기업을 기술평가할 계획

○ 금년중 평가수수료는 5억원정도 예상

○ INNO-BIZ 선정기업에 대하여는 5,000억원 규모의 보증지원 계획

· 동 보증은 부분보증이 아닌 전액보증으로 취급하는 대신 은행으로부터 특별출연(약 50억원 예상)을 받는 방안을 협의 중

□ 중소·벤처기업의 창업촉진을 위한 벤처창업교실 개설

— 대학, 연구소 등 기술·연구인력을 창업현장으로 이끌어내기 위해 교수, 연구원 등의 예비창업자, 설립후 3년 이내 창업초기 경영인을 대상으로 벤처창업강좌 실시

○ 자비로 수강료를 부담하는 1회차 교육과정 (6.13 ~ 7.6일)에 90명이 신청하여 이중 40명 선발, 수료

□ 중소·벤처기업 컨설팅 지원

— 중소·벤처기업 지원이 실질적인 효과를 거두기 위해 중소기업의 현장을 확인하고 애로를 적극 해결

○ 서울, 부산, 대구, 광주 등에서 6회의 간담회를 갖고 여러 기업대표자와 애로상담 실시

○ 간담회 건의사항중 코스닥 등록절차 개선 및 등록비용 경감 방안을 관계기관과 협의중

· 기금이 증권회사 및 회계법인과 협약을 체결, 등록비용(공모금액의 5 ~ 7%) 인하 추진중

○ 코스닥 등록 심사시 기술평가 전문기관으로서의 기금이 코스닥위원회에 참여하는 방안을 협의중

- 벤처기업은 기술력평가가 중요하므로 우수한 기술평가인력을 확보한 기금의 기술평가내용을 코스닥 등록 심사에 반영 추진

- 임원, 본부장, 부장급을 주축으로 기업체 컨설팅 활동 강화

□ 해외기술평가기관과의 업무협력 강화

- 기술평가기법, 기술·시장정보교류 외에 국내외 기술이전 및 고도의 첨단기술 공동평가를 위해 선진기술평가기관과 Net-Work구축 확대

- 「벤처&기술평가기법」을 주제로 각종 세미나 개최

○ 미국 DTI, 영국 PAX 등 외국 기술평가기관과 기술평가기법 등에 관한 국제 세미나 개최(2001.5.22일)

- 선진기술평가기법 습득을 통한 기금평가업무의 경쟁력제고 및 국제화에 기여

○ 기술평가포럼을 창립하여 기술평가이론 및 사례연구·발표, 국내외 기술평가 유관기관과의 학술 교류, 기술평가사 자격인증제도 확산

⇒ 국내 기술평가업계를 선도하여 평가업무 발전에 기여



## II. 하반기 주요업무 추진계획

◇ 정부의 기업자금시장 안정과 투자 및 수출촉진을 통한 경기 회복 정책을 적극 뒷받침하고 벤처기업 지원에 노력 집중

1

기술집약형 기업 및 벤처기업 지원강화

### □ 하반기 보증지원 6조원으로 연간 15조원을 공급

— 기술집약형 기업, 벤처기업에 집중 지원

○ 상반기 72% — 하반기 80% 이상

2

P - CBO 보증 등 확대공급

### □ 벤처기업 P-CBO 보증규모를 1.6조원에서 2.4조원(원리금기준 3조원)으로 확대

— 해외 4,000억원(3억불), 국내 4,000억원 등 총 8,000억원의 P-CBO보증을 추가 공급

### □ P-CBO 보증 확대와 관련하여

— POOL의 안정성을 위해 일정 신용등급(BB급) 이상의 기업이 다수 참여 하여야 하나 고율의 발행금리(10.3%)로 참여저조가 예상됨

— 증진공의 후순위 채권인수를 통한 발행금리 인하(0.5%p 수준) 추진

- 벤처투자보증과 출자전환 옵션부 대출보증 등 직접금융보증의 확대로 벤처투자 활성화 유도

- 하반기 3,000억원 공급 계획

### 3 벤처기업 국제화 지원

- 벤처기업의 해외자본유치를 위해 「해외 수출·투자 상담회」 추진

- P-CBO보증 선정기업, 기금선정 우량기술기업 등 우수 벤처기업은 KOTRA와 함께 해외 기업설명회(IR) 개최 지원

- 1차로 15개업체 선정(2001. 6. 28)하여 미국(LA, 뉴욕)에서 10월중 개최 예정

- 국내외 관련 기관과의 Net-Work을 바탕으로 벤처기업의 해외 기술이전 알선 및 해외 진출 컨설팅 지원

### 4 설비자금 및 수출기업에 대한 적극지원

- 설비투자 촉진을 위한 절차 간소화

- 기술력 평가로 소요자금 적극 지원

- 설비투자 자금은 기술력과 사업의 타당성 검토만으로 기업당 100억원 까지 우선지원하여 기업의 설비투자를 적극 뒷받침

- 설비자금에 대한 영업점장의 전결권 확대

- 시설후 보증전액 해지조건외 영업점장 전결권을 30억원 까지 확대하고 적극 지원토록 독려

- 시설자금 부분보증 비율확대

- 현행 70~85% 부분보증 비율을 90%수준으로 상향 조정하여 금융기관의 설비자금 공급확대를 촉진

- 보증기간 및 해지조건외 개선

- 기업과 금융기관의 요구에 부응하여 보증기간과 담보후취후 보증해지 조건 등을 탄력적으로 운용

⇒ 이와 같은 절차간소화를 통하여 하반기 6,000억원 이상의 설비자금보증을 공급

□ P-CBO보증을 설비투자 기업에 우선적으로 지원

- 하반기 국내 P-CBO보증(4,000억원)을 벤처기업설비자금 조달에 우선지원

□ 수출활성화를 위한 수출기업 지원 강화

- 상반기 중 개선한 수출기업지원제도를 적극활용 하여

- 무역금융 보증지원 계획을 연간 9,000억원에서 1조원 이상으로 상향 조정
- 하반기 5,000억원 이상을 지원할 계획

- 수출기업의 무역금융이외의 시설, 운전등 다른 자금에 대하여도 보증한도를 우대(연간 매출액의 1/2 등)하여 적극지원

하반기에 5,000개 이상 추가 발굴하여 연간 10,000개 이상 지원 계획

## □ 창업촉진을 위한 지원인프라 확충

### － 벤처창업교실의 발전적 운영

- 기술·연구인력 및 창업초기 기술경영인을 대상으로 창업교실을 지속적으로 운영하여 연구실의 개발기술을 벤처창업으로 견인
- 수료자에 대해서는 창업자금 알선, 창업보육센터 입주추천 등 실질적인 창업지원

### － 기술평가에 의한 벤처기업 등 우수기술기업을 적극 발굴, 창업초기부터 성숙단계까지 성장단계별로 종합지원

- 일반보증시스템으로는 원활한 지원이 어려운 벤처창업기업에 대하여 총소요자금을 미리 책정, 창업 초기부터 성장단계별로 지원하는 기술창업평가보증(성공불 보증) 확대
  - 연간 2,000억원 지원
- 고용파급효과가 큰 산업분야의 창업시 기술평가를 통해 보증 지원하는 실업대책 창업보증제도 도입(2001. 3월)하여 적극 지원
  - 중소기업은행과 공동으로 연말까지 5,000억원 지원

□ 정책자금 ONE-STOP 지원체제 구축

- 정책자금은 배정기관, 보증기관, 금융기관 등 3개기관이 각기 서류징구, 심사절차를 거침에 따라
  - 절차의 번잡, 정책자금 집행의 효율성 문제로 기업의 불만 및 애로 요인 등 문제점 상존
- 자금의 배정에서 보증 및 대출실행까지 서류 및 심사체계를 일원화할 필요
  - 금년중 기금과 중소기업진흥공단이 공동으로 수행중인 중소·벤처 창업자금을 기금이 전담토록 추진하고 다른 정책자금으로 확대토록 관계기관과 적극노력

6

중소·벤처기업의 현장 애로해결 및 구조조정 지원

□ 중소·벤처기업의 현장방문을 통하여 애로요인과 실상을 파악하여 해결 노력을 강화

- 지역별 중소·벤처기업인과의 간담회를 월2회 이상 개최

□ 보증기업으로 구성된 技保會를 결성

- 기보회를 통하여 기업현장의 애로, 제도개선 의견을 상시 청취, 해결 추진 및 제도 반영

### □ 일선 지원 기능을 강화

- 보증 및 기술평가업무량이 대폭 증가함에 따라 업무처리기간이 장기화되고 있어 본부 조직을 축소하고 일선 지원 조직을 보강
  - 본부인원 10%감축 영업점 배치
  - 기술평가센터 및 전문평가인력을 확충할 필요

### □ 인사제도의 개선을 추진

- 연말까지 업적평가와 보상제도의 합리적 연계 방안을 수립 시행

### □ 기금 업무의 투명성 제고

- 신청기업이 신용보증 및 기술평가 진행 상황을 상시 파악 할수 있도록 업무 진행내용을 홈페이지에 공개 추진

### □ 부실채권 감축 및 회수노력 강화

- 사업성과 기술력 있는 부실장후기업의 기술이전, M&A 등 구조조정을 통한 회생을 적극 지원
  - 채무감면, 출자전환의 근거 등 제도를 보완 하고
  - 중소기업의 work-out을 주도적으로 실시하여 기업보유기술의 사장과 부실채권 발생감축 노력을 강화
- 추심업무의 효율성 제고를 위하여 성과급에 의한 계약직 추심인력을 확충

### III. 건의사항

#### □ 중소·벤처기업에 대한 원활한 보증지원을 위해서는 기본재산 및 운용배수의 안정화가 필수적

- 현재 운용배수는 10배수준으로 안정적이거나 하반기 예상되는 부동산 신탁사 대위변제 2,000억원과 보증확대 요인을 고려할 때 금년말 운용배수는 13배 수준으로 전망
- 내년도에도 국내 경기상황 등을 감안시 금년수준(15조원)이상의 보증수요가 있을 것으로 예상되고 이에 대처하여 적극 지원계획이나
  - 내년도 재정출연이 금년수준(2,400억원) 이하로 결정될 경우 운용배수는 16배 수준으로 상승할 것으로 전망되어 사고율 급증 또는 경기 침체시 상황 대처능력 상실 우려

#### □ 대안

##### - 재정건전화를 위한 제도개발 등 자구노력 강화

- 기금 자체적인 수익기반 확충을 위해 P-CBO보증, 벤처투자보증, 성공불보증 등 자본이득 연계보증을 적극 확대
- ⇒ 3 ~ 5년후 정부출연금규모의 1/3정도(약 800억원)를 자체조달, 10년후에는 보증료, 자본이득에 의한 특별출연, 평가수수료 수입으로도 재정출연 없이 손실 충당 가능

##### - 정부출연금 등을 대폭 확충할 필요

- 물적담보를 잡지 않는 보증의 구조적 특성상 매년 일정규모의 대손은 불가피하여 기금 자립기반 확립전까지는 재정지원 필요
- ⇒ 금번 P-CBO보증 2.4조원(원리금 기준 3조원) 등 중소·벤처기업 지원 확대에 따른 소요재원 2,000억원 이상의 추가 출연 절실
- 대위변제를 등에 따라 금융기관 출연요율 조정 및 차등화로 출연재원 확대 추진