

보도시점 2023. 10. 13.(금) 조간 배포 2023. 10. 12.(목) 09:00

## 2023년 9월중 가계대출 동향(잠정)

- '23.9월중 소금융권 가계대출은 +2.4조원 증가하여 증가폭 축소

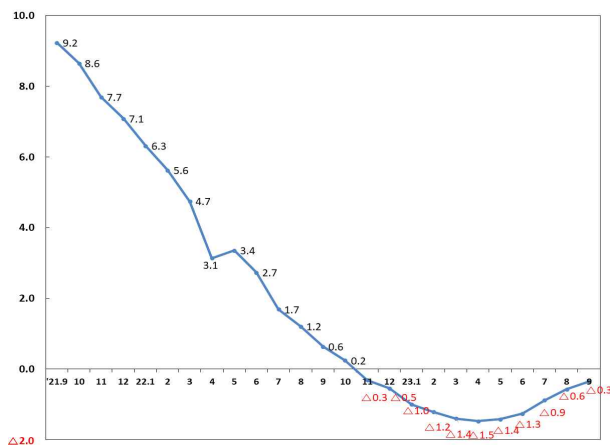
\* 증감액(조원) : ('23.4월)+0.2 (5월)+2.8 (6월)+3.5 (7월)+5.3 (8월)+6.1 (9월)+2.4

- 가계대출이 실수요자 위주로 공급될 수 있도록 하는 한편,  
가계부채의 양적·질적 개선을 위한 노력을 일관되게 지속할 예정 -

'23.9월중 소금융권 가계대출은 +2.4조원 증가하여 전월 대비 증가폭이 축소되었으며, 전년 동월 대비로는  $\Delta 0.3\%$  감소하였다.

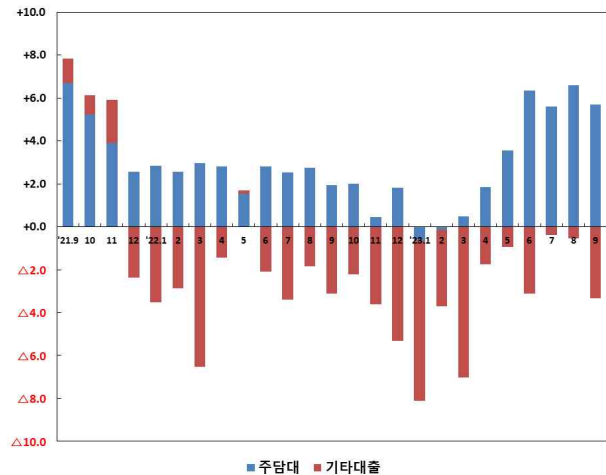
가계대출 증가율

(전년 동월 대비, 단위: %)



소금융권 주담대·기타대출 증감률 추이

(전월 대비, 단위: %)



대출항목별로 살펴보면, 주택담보대출 증가세가 지속되고 있으나 그 폭이 축소되었으며, 기타대출 감소폭은 다소 확대되었다.

주택담보대출의 경우, 제2금융권( $\Delta 0.4$ 조원)이 감소하였으나, 은행권(+6.1조원) 증가 영향으로 총 +5.7조원 증가하였다. 제2금융권 감소폭은 전월과 비슷한 수준이나, 은행권 증가폭(+6.1조원)은 전월(+7.0조원) 대비 축소되었다. 기타대출은 추석 상여금 유입 등으로 한도대출 등이 줄어들면서 은행권( $\Delta 1.3$ 조원)·제2금융권( $\Delta 2.1$ 조원) 모두 감소하여 총  $\Delta 3.3$ 조원 감소하였다.

### 대출항목별 가계대출 증감 추이

(단위 : 조원)	2월	3월	4월	5월	6월	7월	8월	9월 <sup>P</sup>
주담대	△0.6	+1.0	+1.8	+3.6	+6.4	+5.6	+6.6	+5.7
기타대출	△4.5	△6.0	△1.7	△0.8	△2.8	△0.3	△0.5	△3.3

업권별로 살펴보면 은행권 가계대출은 증가세가 둔화되었으며, 제2금융권 가계대출은 감소폭이 확대되었다.

'23.9월중 은행권 가계대출은 +4.9조원 증가하여, 전월(+6.9조원) 대비 증가폭이 대폭 축소되었다. 은행권 주택담보대출\*은 집담대출(+0.3조원)·전세대출(+0.1조원)은 증가폭이 소폭 확대되었으나, 일반개별주담대(+3.6조원)·정책모기지(+2.1조원)는 증가폭이 축소되면서 총 +6.1조원 증가하였다. 기타대출은 신용대출 감소폭(△1.2조원)이 확대되면서 총 △1.3조원 감소하였다.

\* 증가폭(조원, 8월→9월) : (집담대출) 0.2→0.3 (+0.1) (전세대출) △0.05→0.1 (+0.15)  
(정책모기지) 2.7→2.1 (△0.6) (개별주담대) 4.1→3.6 (△0.5)

제2금융권 가계대출은 총 △2.5조원 감소하여 전월(△0.8조원) 대비 감소폭이 확대되었다. 보험(+0.3조원)은 증가하였으나 상호금융(△1.9조원)·저축은행(△0.1조원) 감소세가 지속되고, 여전사(△0.8조원)가 분기말 상각 효과 등으로 감소 전환한 데에 기인하였다.

### 업권별 가계대출 증감 추이

(단위 : 조원)	'21년중 <sup>중</sup> (1~12월)			'22년중 <sup>중</sup> (1~12월)			'23년중 <sup>P</sup> (1~9월)		
	8월	9월		8월	9월		8월	9월 <sup>P</sup>	
은 행	+71.6	+6.1	+6.4	△2.8	+0.3	△1.3	+21.9	+6.9	+4.9
제2금융권	+35.9	+2.4	+1.5	△6.0	+0.6	+0.1	△20.7	△0.8	△2.5
상호금융	+19.5	+1.7	+1.8	△10.6	△0.5	△0.4	△21.7	△1.7	△1.9
신 협	+1.9	△0.0	+0.3	+0.1	+0.0	△0.0	△3.3	△0.3	△0.3
농 협	+11.3	+1.5	+1.0	△11.1	△0.8	△0.6	△12.4	△0.9	△1.2
수 협	+0.9	+0.1	+0.1	△0.5	△0.0	△0.0	△0.8	△0.0	△0.0
산 림	+0.5	+0.0	+0.0	△0.1	+0.0	△0.0	△0.3	△0.0	△0.0
새마을금고	+5.0	+0.1	+0.4	+1.2	+0.3	+0.3	△4.9	△0.4	△0.3
보 험	+5.4	△0.0	+0.2	+3.6	+0.3	+0.6	+2.5	+0.3	+0.3
저축은행	+6.3	+0.5	+0.1	+2.3	+0.4	+0.2	△0.4	+0.0	△0.1
여 전 사	+4.7	+0.3	△0.7	△1.3	+0.3	△0.3	△1.0	+0.5	△0.8
금융권 합계	+107.5	+8.6	+7.8	△8.8	+0.9	△1.2	+1.2	+6.1	+2.4

금융당국은 9월 중 가계대출 증가폭이 축소되었으나 가계대출 규모가 여전히 높고, 10월에는 가을철 이사수요, 신용대출 감소에 따른 기저효과 등으로 다시 증가폭이 늘어날 수 있는 만큼 가계대출 추이를 지속 모니터링하는 한편, 가계대출이 실수요자 위주로 공급될 수 있도록 안정적으로 관리해나갈 계획이라고 밝혔다.

담당 부서 <총괄>	금융위원회 금융정책과 거시금융팀	책임자	팀 장	김태훈 (02-2100-1690)
		담당자	사무관	송병민 (02-2100-1692)
<공동>	금융위원회 은행과	책임자	과 장	강영수 (02-2100-2950)
		담당자	서기관	정태호 (02-2100-2951)
<공동>	금융위원회 보험과	책임자	과 장	신상훈 (02-2100-2960)
		담당자	사무관	박성진 (02-2100-2967)
<공동>	금융위원회 중소금융과	책임자	과 장	신장수 (02-2100-2990)
		담당자	사무관	권나림 (02-2100-2991)
<공동>	금융감독원 은행감독국	책임자	국 장	정우현 (02-3145-8020)
		담당자	팀 장	안신원 (02-3145-8040)
<공동>	금융감독원 보험감독국	책임자	국 장	문형진 (02-3145-7460)
		담당자	팀 장	이권홍 (02-3145-7455)
<공동>	금융감독원 저축은행감독국	책임자	국 장	이길성 (02-3145-6770)
		담당자	팀 장	이희성 (02-3145-6773)
<공동>	금융감독원 여신금융감독국	책임자	국 장	이종오 (02-3145-7550)
		담당자	팀 장	이성희 (02-3145-7552)
<공동>	금융감독원 상호금융국	책임자	국 장	정미선 (02-3145-8070)
		담당자	팀 장	이동원 (02-3145-8083)